

Document pédagogique d'accompagnement

BigMinis

Fétiches de crise

19 novembre 2010 – 27 février 2011
CAPC musée d'art contemporain

Avec l'expo *BigMinis*, le CAPC offre une plongée au cœur de la fascination exercée par le mini à l'heure de la crise. Contrairement au *king size* visible de loin, le mini prend sa place en faisant le vide autour de lui pour être vu ; il a besoin de plus d'espace que ce que sa taille laisse supposer, d'où sa capacité à devenir *fétiche*.

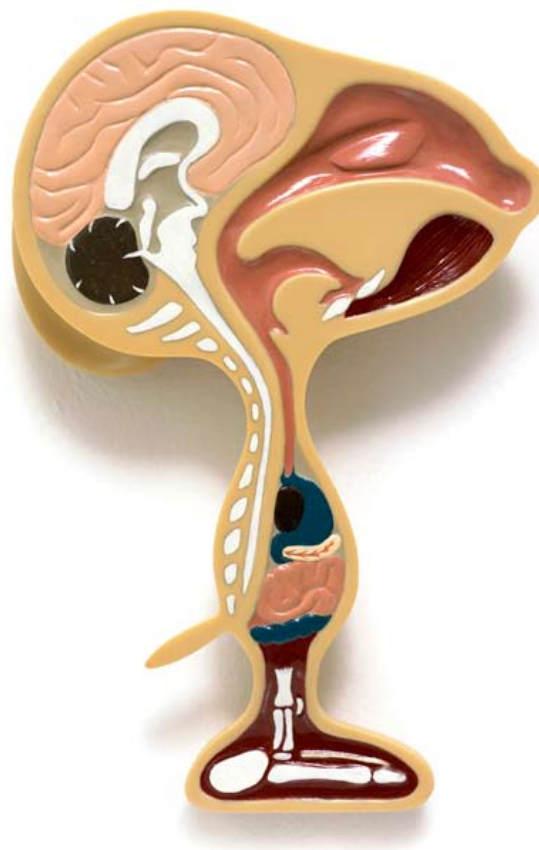
L'exposition *BigMinis* regroupe un ensemble d'œuvres de près de quatre-vingts artistes contemporains agrémentées d'œuvres historiques. Ces œuvres sont prêtées par des collections publiques françaises et étrangères, des fondations et collections privées, des galeries et les artistes eux-mêmes.

Compte-tenu des proportions maximalistes du CAPC auxquelles l'exposition répond en partie, un dispositif a dû être inventé, les *BigMinis* ne s'exposant pas vraiment comme des standards. La galerie *new formula* du rez-de-chaussée du musée ressemblera à un terrain de jeu mental. Et c'est dans une forêt de socles aux allures post-Tetris qu'il faudra parfois chercher les œuvres.

Le mini doit se voir de près ; il présuppose une mise au point, induit une nouvelle échelle entre lui, son environnement et le visiteur.

Commissariat : Alexis Vaillant

Le foisonnement des œuvres, la petitesse et la fragilité de certaines, impliquent une concentration et une vigilance appuyées lors de la visite et des déplacements. Aussi, nous vous recommandons une surveillance soutenue à l'égard de vos élèves et une attention accrue aux règles de comportement dans un musée (respect du lieu, des œuvres, du public et du personnel) et vous rappelons que l'enseignant est toujours responsable de sa classe, que ce soit lors d'une visite libre ou d'une visite avec médiateur.



Une **découverte approfondie des expositions**, (par groupe de 10 enseignants maximum et sur inscription), afin de préparer des visites libres avec les classes, de favoriser les échanges, de répondre à vos questions et d'élaborer un parcours adapté à vos projets, est régulièrement proposée le mercredi après-midi.

Pour **préparer** la visite, un document / aide à la visite est téléchargeable sur Écolien / site de l'Inspection académique de la Gironde tice33.ac-bordeaux.fr/Ecolien/ les ressources/éducation artistique/ partenaires culturels/musées/CAPC

CAPC : acronyme de **C**entre d'**A**rts **P**lastiques **C**ontemporains
- art plastique : art producteur ou reproducteur de formes, de volumes
- contemporain : qui est du temps présent, actuel

L'origine du lieu, sa destination première : *L'Entrepôt réel des denrées coloniales*, construit en 1824 pour assurer un contrôle plus efficace sur la transaction des marchandises. (documents *Proposition de parcours / L'Entrepôt* et *Proposition de parcours / Œuvres in situ*, téléchargeables sur www.capc-bordeaux.fr)

Vocabulaire de l'exposition
- collection : réunion d'objets choisis pour leur intérêt esthétique, leur valeur documentaire, leur contenu intellectuel, leur prix.
- galerie : lieu d'exposition des œuvres d'art.
- cimaise : mur d'une salle d'exposition dans une galerie ou un musée.
- cartel : étiquette placée près d'une œuvre, précisant le nom de l'artiste, le titre de l'œuvre, la date d'exécution, les matériaux utilisés, la provenance...
- notice : texte documentaire apportant des informations sur le travail de l'artiste et l'œuvre présentée.

Différents types d'œuvres d'arts : peinture, dessin, sculpture, photographie, installation, vidéo...

Critères particuliers de chaque type d'œuvre

- tableau : support – bois, toile, carton...- / type de peinture – huile, acrylique, gouache...- / signature / cadre ...
- sculpture : matériau utilisé (terre, pierre, résine, plastique...)
- photographie : noir et blanc / couleur
- installation : mobilier / objets quotidiens / ambiance sonore / ambiance lumineuse...

À partir du **titre de l'exposition**, *BigMinis Fétiches de crise*, s'interroger sur ce que l'on va voir, faire des hypothèses.

- Attention ! *BigMini* est le nom d'un appareil photo de la marque Konica® et le nom de châssis de petites motos de 50cc...
- Fétiche : du latin *facticus* (factice), objet, naturel ou façonné, considéré comme le support ou l'incarnation de puissances supra-humaines et, en tant que tel, doué de pouvoirs magiques dans certaines religions primitives ; par analogie, objet ou animal auquel est attribuée une influence bénéfique ou protectrice par des personnes superstitieuses.
- Crise : situation de trouble profond dans laquelle se trouve la société ou un groupe social et laissant craindre ou espérer un changement profond ; par métonymie, période ainsi caractérisée. Dans le domaine économique et financier, dysfonctionnement, souvent caractérisé par la surproduction ou la dépression, le chômage et, en économie capitaliste, un effondrement des cours boursiers.

Pour **viser** les minis ou faire le point sur un détail, **DISPOSITIF/1**
Objet de cadrage est un objet en carton prédécoupé à monter en deux étapes : la coque, telle un gabarit de téléphone portable et l'objectif, sur le principe de la *camera obscura*. À disposition à l'accueil du CAPC.

Les **boîtes/exposition** du CAPC à emprunter

- Les Boîtes/couleur.
- Les Boîtes/matériaux de l'art : *De la couleur ; La couleur ; La ligne, l'espace ; Autour de la sculpture ; Une histoire de boîte ; De formes en forme.*
- Les Boîtes/histoire de l'art : *Repères dans l'art espagnol ; Esthétique, citation, reproduction ; L'art minimal ; Le Pop art.*

Choix - alphabétique, réfléchi et subjectif - d'œuvres pour les visites scolaires

HA comme **H**istoire de l'**A**rt (en considérant que certaines œuvres fonctionnent comme des citations, c'est-à-dire des emprunts et transpositions de sujets de l'héritage culturel, des réappropriations travaillant sur la filiation artistique, la volonté de se confronter aux artistes du passé, de proposer une relecture, de rendre hommage, de pasticher, de transgresser)

- Marcel **Broodthaers**

La Conquête de l'Espace. Atlas à l'usage des artistes et des militaires, 1975, Éditions Lebeer Hossmann, Bruxelles, 36 pages, offset, 50 exemplaires, sous boîtier, 3,8 x 2,5 cm

Interpeller un public d'artistes et de militaires peut relever de la gageure... L'atlas est un recueil de cartes géographiques mais aussi la première vertèbre cervicale ; peut-on conquérir l'espace du monde ou l'espace mental ?



HA

D'abord poète, le Belge Marcel Broodthaers (1924-1956) s'est déclaré « artiste » à quarante ans. Son œuvre est une feinte : à l'aide de dispositifs hybrides d'objets et de mots, dans le prolongement du langage, il a mis en lumière les conditions de la production du sens au vingtième siècle et les mythes qui la soutiennent. (Marie Muracciole, ...une fiction permet de saisir la réalité et en même temps ce qu'elle cache, Le Portique)
lecriveron.fr/minindex.php
(pour fabriquer gratuitement un mini-livre en ligne)

- Ellen **Gronemeyer** *Untitled*, 2010, huile sur papier toilé, 24,2 x 18 cm
 Une clownesse grimaçante semble jaillir du haut de la cimaise ; noter la hauteur inhabituelle de l'accrochage (hauteur normale entre 1,50 m et 1,60 m).



HA

Artistes ayant travaillé sur le thème des clowns ou du cirque : Bernard Buffet, Alexander Calder, Marc Chagall, Raoul Dufy, Fernand Léger, Pablo Picasso, Auguste Renoir, Georges Rouault, Georges Seurat, Henri de Toulouse-Lautrec...



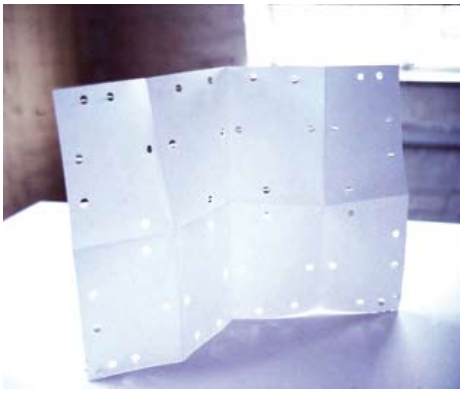
- David **Hammons** *Money*, 1989, tissu, poches dorées avec pièces de monnaie à l'intérieur, cintre en plastique, étiquette signée, 120 x 45 x 3 cm
 David Hammons est un artiste afro-américain qui vit et travaille à

Harlem. Il pointe «l'invisibilité» des Noirs en Amérique et dans les arts visuels ; il travaille dans la rue et avec les gens de la rue. Du monde artistique, il dit : *Le public artistique est le pire public au monde. Il est éduqué à l'excès, il est conservateur, il est là pour critiquer et non pour comprendre et en plus il ne s'amuse jamais. Pourquoi devrais-je perdre mon temps en faisant quelque chose pour ce public? C'est pourquoi je refuse d'avoir à faire avec lui et je me tourne vers le public de la rue. Ce dernier est beaucoup plus humain et son opinion vient du cœur. Ces gens n'ont aucune raison de jouer un jeu ; ils n'ont rien à perdre ou à gagner.* L'œuvre présentée ici est un vieux pantalon à la couleur incertaine et à la propreté douteuse. Les poches retournées sont faites de tissu doré et remplies, à l'envers, de pièces de monnaie. L'étiquette porte la signature de l'artiste et la date 1989. Retourner les poches d'un pantalon indique la pauvreté. Le chiasme visuel ainsi produit met en exergue, outre les difficultés économiques de très nombreux Américains, l'année où le marché international de l'art a vécu une chute spectaculaire. *Money* est à rapprocher d'un autre travail de Hammons : *Too obvious* (trop évident), 1996 ; d'une tirelire de porcelaine en forme de cochon rose brisée, s'écoulent des cauris, coquillages jadis couramment utilisés comme monnaie en Afrique.

- Richard **Hawkins** *House 1* (*Bordello 1*), 18 x 11,2 x 11, 3 cm ; *House 2* (*Bordello 2*), 20 x 11,4 x 11, 2 cm ; *House 3* (*Capriccio 3*), 26 x 11,5 x 11,4 cm ; *House 4* (*Stairwell 1*), 12,8 x 11,5 x 11,5 cm, 2010, peinture acrylique et bois (*stairwell* = escalier)
 Des maisons de poupées calcinées, l'une à l'envers, vision cauchemardesque du monde enfantin, proche de l'univers cinématographique de Tim Burton.

www.timburlton.com/
 (site de Tim Burton)
www.tumbleweedhouses.com/
 (mini-maisons de l'architecte américain Jay Shafer)





- Dean **Hughes** *Folded Hole Punch Piece*, 2001, papier, dimensions variables

L'acception la plus réduite de la sculpture, plus proche du 2D que du 3D. Seuls les ronds de papier découpés par la perforatrice, replacés perpendiculairement à l'orifice, créent le volume. Fragilité extrême, sensation troublante, questionnement sur la légitimité du statut d'œuvre (le socle, le cartel et la présentation dans l'espace muséal en sont les seuls garants).



- Des **Hughes** *Dancing on the Dark*, 1994, photographies et livre, 11 x 5 x 18 cm

Dancing in the Dark est le titre de plusieurs chansons, albums, romans, films. James Herbert est un auteur anglais spécialisé dans le domaine de l'horreur né en 1943 à Londres. *Le Sombre (The Dark)* montre le côté moraliste de l'auteur en contant l'histoire de ténèbres surnaturelles qui aggravent les défauts des personnages en un mal hideux. Les personnages du roman dansent sur la couverture du livre et l'impression d'affluence est accentuée par une perspective étonnante.



- Edward **Kay** *Untitled*, 2008, huile sur toile, 150 x 120 cm
Les peintures d'Edward Kay sont inspirées par l'histoire de l'art et le kitsch. Il utilise des genres archétypaux divers comme la peinture de portrait ou la nature morte pour représenter des scènes au caractère familier instantané. Une toute petite idée dans une grosse tête sur une grande toile ? Ou les effets d'une potion magique infernale contenue dans le flacon sphérique et bu par la petite fille ?



- Laurent **Le Deunff** *Autopportrait*, 2003, dent de vache, 1 x 2 x 1 cm
Performance technique ou retour vers le geste ancestral de la sculpture paléolithique ?

HA

- Voir la *Dame de Brassempouy* ou *Dame à la capuche*, fragment de statuette en défense de mammouth du Paléolithique supérieur (vers 21 000 avant J.-C.) ; une des premières représentations de visage humain. (3,65 x 2,2 x 1,9 cm)
- Voir certains *netsuke kabori* japonais du 19^{ème} siècle (objets

vestimentaires traditionnels japonais en ivoire, corne, bois, bambou...)
- Voir *artificialia* : collection d'objets créés ou modifiés par l'Homme présents dans les cabinets de curiosités.

www.laurentledeunff.fr/
(site de Laurent Le Deunff)
maisondeladame.chez-alice.fr/
(Musée de Brassempouy)
pages.infinet.net/cabinet/index.html
(cabinets de curiosités)



- Jason **Meadows** *Hamburger Tower*, 2008, acrylique sur toile, 182 x 61 cm
Gratte-ciel de hamburgers symptomatique d'une Amérique gloutonne ; fragile tour à l'érection incertaine.

HA

- *Pop art* : mouvement artistique né en Angleterre au milieu des années 50, popularisé aux États Unis dix ans plus tard, qui présente l'art comme un produit banal et se joue des codes de la consommation de masse.

- Voir Roy Lichtenstein : travail sur les points de trame.

- Voir Andy Warhol : *Andy Warhol mangeant un hamburger*, 1982, vidéo; *Hamburger*, 1985-86, acrylique sur toile.

- Voir Claes Oldenburg : *Hamburgers*, 1971, sculptures «molles».

www.centrepompidou.fr/education/ressources/ENS-pop_art/ENS-pop_art.htm

(dossier pédagogique Centre Pompidou Pop art)

www.lichtensteinfoundation.org/

(site Fondation Lichtenstein)

www.dailymotion.com/video/x7ixds_andy-warhol-eating-a-hamburger_creation

(vidéo d'Andy Warhol mangeant un hamburger)

www.warhol.org/

(site Organisation Warhol)



- Alan **Michael** *Neuron Cluster*, 2010, huile sur toile, 101,5 x 76 cm
Neuron Cluster = amas, groupe de neurones. Des flacons de boisson vitaminée en ode à une Amérique en forme physique et mentale : « un esprit sain dans un corps sain » (selon l'expression latine de Juvénal, fin du 2^e siècle avant J-C.)

HA

Voir *Pop art* (paragraphe au-dessus)



- John **Miller** *New Expectations of Perceptual Drama*, 2008, feuille d'or, plâtre, papier mâché, vêtements, objets en plastique sur panneau, 145 x 103 x 59 cm
New Expectations of Perceptual Drama = nouvelles prévisions de drame perceptuel (perceptuel = relatif à un mode de penser concret, dirigé par la perception par opposition au mode de penser abstrait ou conceptuel)

HA

Noter une filiation avec l'œuvre de l'artiste français Arman, célèbre pour ses accumulations.

www.armanstudio.com/

(site officiel d'Arman)

www.arman-studio.com/

(site historique d'Arman)



- Futoshi **Miyagi** *Welcome*, 2009, vases en céramique, fleurs naturelles

Une installation composée de deux vases en forme de lions chinois qui rappellent les lions de bronze, gardiens de temples ou vases porte-encens et des fleurs naturelles ; se pose la question du caractère transitoire de l'œuvre et de son évolution dans le temps.

HA

- *Arte povera* : mouvement italien de la fin des années 60 voulant rétablir un contact direct avec des matériaux naturels.

- La vanité : d'après une rengaine de l'Écclésiaste (*Vanité des vanités, tout est vanité.*), la vanité est une catégorie particulière de nature morte dont la composition allégorique suggère que l'existence terrestre est vide, vaine, la vie humaine précaire et de peu d'importance. Le message est de méditer sur l'inutilité des plaisirs du monde face à la mort, sur la qualité passagère de la vie ou la vanité des biens terrestres.

www.centrepompidou.fr/education/ressources/ENS-ArtePovera/ENS-ArtePovera.htm

(dossier pédagogique Centre Pompidou Arte povera)



- David **Musgrave** *Animal*, 1998, résine et émail, 222 x 14 x 3 cm
Coupe sagittale (plan médian vertical et dans le sens antéropostérieur) de Snoopy ; pour enfin savoir ce qui se trame dans la tête du chien philosophe, héros du comic strip *The Peanuts* de Charles M. Schulz.

Painted from n°2, 2003, mastic epoxy et peinture émaillée, 9 x 5 x 1,9 cm

Une statuette anthropomorphe qui revisite le mythe du Golem ; le Golem est un être humanoïde inachevé, fait d'argile.

Dans le Talmud, le Golem est l'état qui précède la création d'Adam.





- Richard **Pettibone** *Frank Stella Yagd II*, 1968-69, acrylique sur toile, 30 x 15 cm ; *Frank Stella*, 1972, acrylique sur toile, 22 x 22 cm ; *Sans titre (Andy Warhol flowers)*, 1971, acrylique sur toile, 34,04 x 34,04 cm

Depuis plus de quarante ans, Richard Pettibone produit des copies précises de chefs-d'œuvre modernes au format de poche. (Duchamp, Brancusi, Lichtenstein, Stella, Warhol...) Il considère les œuvres de ses pairs comme des *ready-mades* de l'art. Il ouvre ainsi la voie au courant de l'appropriation des années 80. HA Se réfère à l'œuvre de Frank Stella, qui, en découpant ses toiles à l'intérieur d'épais châssis (*shaped canvas*), flirte entre pictural et sculptural et deviendra un des précurseurs de l'Art minimal. Dans les années 1960, Stella emploie un éventail de couleurs, typiquement disposées en lignes droites ou sur des lignes incurvées. (voir *Protractor Series*, 1967). Une des propositions de base de Stella est : *Tout ce qu'il y a à voir est ce que vous voyez.*

www.artcyclopedia.com/artists/stella_frank.html (informations, musées et images de Stella)

- Pamela **Rosenkranz** *Bow Human*, 2009, acrylique, plâtre, métal, couverture de survie, 100 x 50 x 50 cm
Bow Human = arc humain. Parfaite transition avec l'exposition des *Sculptures flottantes* de Robert Breer, cette sculpture est un artifice, un dispositif d'illusion dont nous attendons le mouvement : ce corps caché, accidenté, s'apprête-t-il à ramper pour trouver refuge dans la galerie ?



HA

- Voir l'action de l'artiste allemand Joseph Beuys en 1974, *I like America and America likes Me*, pendant laquelle il est emmitouflé dans une couverture de feutre
- Voir certaines installations du *street artist* américain Mark Jenkins, moulages en ruban adhésif de corps grandeur nature.

www.youtube.com/watch?v=0Uh9oXF_QiM
(vidéo de *I like America and America likes Me*)
www.xmarkjenkins.com
(site de Mark Jenkins)



- Jim **Shaw** *Dream Object* ("I was working on landscapes sculpture that was actually a big garbage pile of the dream objects I'd done and on top..."), 2010, techniques mixtes,

Plexiglas, 133 x 47 x 36,8 cm
Installation dans l'espace cubique d'une structure en plexiglas d'un *Dream Object*. Les rêves de l'artiste sont à l'origine de la production de ses *Dream Objects* (objets oniriques) qui prennent l'apparence de peintures et de sculptures. Les objets entassés sont pour la plupart les «maquettes» d'œuvres présentées au CAPC lors de l'exposition *Jim Shaw Left Behind*. On notera le mini cube identique inclus dans l'amalgame d'objets : mise en abyme de l'œuvre, au sens littéral du terme.

tice33.ac-bordeaux.fr/Ecolien/
(voir CAPC / document pédagogique et aide à la visite exposition *Jim Shaw Left Behind*)
www.capc-bordeaux.fr (voir *Passé / exposition Jim Shaw Left Behind*)



- Laurie **Simmons** *Walking Cake I (Color)*, 1989, cibachrome, 227 x 135,5 x 4 cm
Ce cibachrome (procédé de tirage photographique couleur depuis un film inversible), fait partie d'une série intitulée *Walking and Lying objects*, 1987/1991, dans laquelle Laurie Simmons anime toutes sortes d'objets, du sac à main au revolver, à l'aide de jambes de poupées.

On peut cependant évoquer le monde enchanté du classique des Studios Disney *La Belle et la Bête*, lorsque théière, tasse, chandelier s'animent sur la table.

L'artiste américaine, née en 1949, est intéressée par le monde des jouets, des marionnettes, des ventriloques. Si dans un premier temps ses compositions semblent douces et fantasques, il apparaît vite que l'artiste met l'accent sur les proportions démesurées que prennent dans notre société la consommation et l'environnement d'objets.

www.lauriesimmons.net/photographs/walking-and-lying-objects/ (série des *Walking and Lying objects*)

- Akiko & Masako **Takada**

Pill Boots, 2007, capsule médicinale, 1 x 0,6 x 1,5 cm ;

Pill Cup, 2007, capsule médicinale, 0,8 x 0,5 x 0,6 cm ;

Sugar Chair, 2006, sucre en cube, 1 x 1,5 x 1,5 cm ;

Shopping Bag, 2008, emballage de chewing-gum, 2,3 x 1 x 3,4 cm ;

Ladder, 2007, pince à linge, 1,1 x 5,1 x 7,3 cm ;

Hidden treasure, 2008, dvd, 1,56 minute

Ces artistes japonaises jumelles, nées en 1978, travaillent avec poésie et humour des matériaux très banals, qui ont en commun la fragilité et, pour la plupart, la propriété de déliquescence (capsule de gélule à base de gélatine, sucre, savon). Paradoxalement, ces minuscules objets demandent au visiteur un temps certain d'observation soutenue, alors que le regard embrassera volontiers plus rapidement une œuvre plus imposante.

Brick, 2005, tirage photo monté sur aluminium, 50,8 x 60,96 cm

Cette photo fait partie d'un travail de mise en abyme par retouche d'images. Les artistes rognent un morceau de photographie pour le remplacer par un tout miniaturisé (ici, des briquettes ; sur d'autres travaux : planches de bois d'une palissade, pavés d'un entourage d'arbre, mosaïque d'un pan de mur...).

www.amtakada.com/

(site d'Akiko & Masako Takada)



- Erika **Verzutti Maria**, 2007, bronze, peinture acrylique, 40 x 25 x 25 cm

Une étrange créature à trois pattes (inexistante dans le monde animal). Tout est leurre : la coulée de peinture rose éloigne de la perception du véritable matériau ; l'observation attentive fait apparaître une sculpture « légumière », pattes en asperges, corps en agrume ou en noix de coco, tête en Calebasse.



HA

- Rapprocher, pour mieux les opposer, avec des sculptures animalières de toutes périodes et de tous matériaux :

- sculptures en os du paléolithique
- figurine d'hippopotame en faïence bleue, Égypte, 1650-1550 av. J.-C.

- *Le Rhinocéros* d'Henri-Alfred Jacquemart, 1878 (réalisé pour l'Exposition universelle à Paris)

- sculptures de François Pompon (France, fin 19^{ème} / début 20^{ème})

- *Le Chien* ou *Le Chat* d'Alberto Giacometti, 1951

- sculptures de François-Xavier et Claude Lalanne, *Le Rhinocrétaire*, 1966 ;

Le Grand Chat Polymorphe, 1968 ; *Les Moutons*, 1965-1979

- *Spider / Maman*, série de sculptures d'araignées géantes de Louise Bourgeois, depuis 1990

- séries de cadavres d'animaux conservés dans du formol de Damien Hirst, depuis 1992

- sculptures de Jeff Koons, *Rabbit*, 1986 ; *Serpents*, 1988 ; *Puppy*, 1992 ;

Balloon dog, 1994

- sculptures de Xavier Veilhan, *Le Rhinocéros*, 1999 ; *Le Lion Bleu*, 2005

- Le travail avec utilisation de fruits et de légumes évoque inévitablement les peintures du peintre italien Giuseppe Arcimboldo (1526/1593). Outre les portraits de la famille impériale de Ferdinand 1^{er} de Habsbourg, il est connu pour ces créations allégoriques et anthropomorphes, composées à partir de plantes, animaux et autres éléments (*Les 4 éléments ; Les 4 Saisons...*) Tombées dans l'oubli après sa mort, ces œuvres étranges et extravagantes mal comprises furent redécouvertes au début du 20^{ème} siècle par les surréalistes qui considèrent ce créateur de «bizarreries plastiques» comme un des précurseurs de l'art moderne.

www.fortesvilaca.com.br/artista/erika-verzutti/foto-5.html (images de sculptures d'Erika Verzutti)
www.artliste.com/giuseppe-arcimboldo/ (images de nombreux tableaux d'Arcimboldo)



- Richard **Watten** *Llareggub*, 2009, huile sur toile sur aluminium, 225 x 180 cm

Le mot imaginaire *Llareggub* ressemble à des noms de lieux gallois, qui commencent souvent par *Llan-* (= église) ; si on inverse ce mot *bugger all*. (= allez vous faire foutre). Un improbable zoo où cohabitent dans la tristesse des animaux de toutes races et de toutes latitudes, sur fond de paysage «à la Constable» ; une image de la paix messianique (univers de coexistence sereine de tous les êtres vivants) ou l'observation inversée du visiteur.



- Éric **Wesley** *I Beam (U Channel)*, 2009, sculpture en balsa, 11 x 12 x 245 cm
 (beam = poutre / transmettre)
 Cette poutrelle suspendue au-dessus de nos têtes défiant notre appréhension au vu de la cordelette qui la retient, se joue des notions de masse et de fragilité. Dans une subtile torsion, la poutre IPN (poutre à profil **I** normal) se transforme en poutre à profil de **U**.

HA

Voir le travail du sculpteur américain Richard Serra, dont les œuvres, jouant entre la masse écrasante de lourds panneaux et la surface mince de leur contact réciproque et au sol, suscitent chez le spectateur l'émotion liée au danger potentiel d'une chute et créent des environnements où la menace d'effondrement est au centre de la perception de l'œuvre.

- Maximilian **Zentz Zlomovitz** *Blue mind*, 2008, métal, laque, aimant, 190 x 72 cm
 Peinture / sculpture scindée en deux parties ; pochoir aimanté pour *du tuning* (= bolidage ou personnalisation automobile de véhicules). Le zigzag apparaît en négatif ; c'est la cimaise blanche qui fait office de peinture. Motif repris par l'artiste dans une peinture, *Subway*, 2008 et dans une installation, *The Shining*, 2009.



Cinq pièces historiques

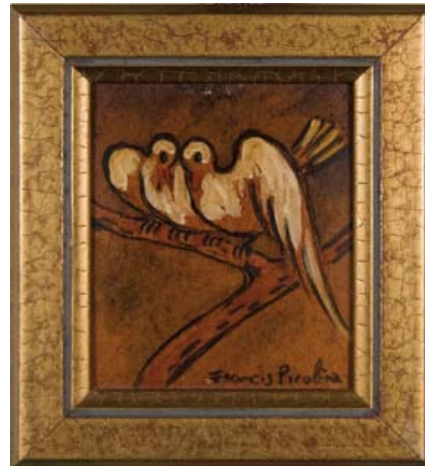
- Marcel **Duchamp** *La mariée, Nu descendant l'escalier*, 1937, 31 x 20,5 cm et
Nu descendant l'escalier, 1937, 33,5 x 20 cm, colotypes marouflés sur toile (le colotype est une photogravure obtenue en utilisant du collodion pour réaliser l'image négative sur du verre) ;
Air de Paris, 1939, ready-made en verre





www.marcel Duchamp.net/
 (World community Duchamp)
www.centrepompidou.fr/education/ressources/ens-duchamp/ens-duchamp.htm
 (dossier pédagogique Centre Pompidou *L'œuvre de Marcel Duchamp*)
www.centrepompidou.fr/education/ressources/ENS-airdeparis/ENS-airdeparis.html
 (dossier pédagogique Centre Pompidou *Airs de Paris*)

formes d'associations négligées jusqu'à lui, à la toute-puissance du rêve, au jeu désintéressé de la pensée. Il tend à ruiner définitivement tous les autres mécanismes psychiques et à se substituer à eux dans la résolution des principaux problèmes de la vie. André Breton, 1924, (*Premier Manifeste du Surréalisme*)
www.picabia.com/ (site officiel Picabia)
www.centrepompidou.fr/education/ressources/ENS-surrealisme/ENS-surrealisme.htm
 (dossier pédagogique Centre Pompidou *L'art surréaliste*)



- Pablo **Picasso** *Sans titre*, 1960, encre sur billet de banque, 18 x 9,5 cm
 Deux personnages stylisés jouent de la musique ; l'un danse. Ils sont observés par une chèvre. Évocation de cérémonie rituelle ou sabbatique ?

- Francis **Picabia** *Tableau de poche*, ca 1942, 7,6 x 6,6 cm
 Très petit format qui permettait, pendant la seconde guerre mondiale, de passer des œuvres en zone libre.

www.picasso.fr
 (site officiel Picasso)
www.centrepompidou.fr/education/ressources/ens-picasso/ens-picasso.html
 (dossier pédagogique Centre Pompidou *Pablo Picasso*)

HA

- Mouvement *Dada* ou *Dadaïsme* : mouvement intellectuel, littéraire et artistique qui, entre 1916 et 1925, se caractérisa par une remise en cause de toutes les conventions et contraintes idéologiques, artistiques et politiques.

- Le *ready-made* est un objet manufacturé choisi et désigné comme œuvre d'art

- Voir «L'ampoule d'air de Paris» dans la série des *Figures* de Richard Fauguet, 1997/2001. L'artiste puise sa matière première dans l'histoire de l'art et s'approprie des modèles pour les
 - Découper dans un matériau banal et kitsch, le papier Vénilia®.

HA

Surréalisme : *Automatisme psychique pur, par lequel on se propose d'exprimer, soit verbalement, soit par écrit, soit de toute autre manière, le fonctionnement réel de la pensée.*

Dictée de la pensée, en l'absence de tout contrôle exercé par la raison, en dehors de toute préoccupation esthétique ou morale.

Le surréalisme repose sur la croyance à la réalité supérieure de certaines

Je reste à votre disposition pour toute information complémentaire le mardi, le mercredi et le jeudi matin.
 05 56 00 64 19
v.darmante@mairie-bordeaux.fr

Véronique Darmanté
 enseignante mise à disposition au CAPC musée d'art contemporain de Bordeaux



CAPC

musée d'art contemporain
Entrepôt Lainé. 7 rue Ferrère
F-33000 Bordeaux
Tél. +33 (0)5 56 00 81 50
Fax. +33(0)5 56 44 12 07
capc@mairie-bordeaux.fr
www.capc-bordeaux.fr
www.rosab.net

Accès Tram

Ligne B, arrêt CAPC
Ligne C, arrêt Jardin Public

Horaires

11:00 – 18:00 / 20:00
les mercredis
Fermé les lundis et jours fériés

Visites commentées

Visites commentées des expositions
16:h 00, les samedis et dimanches
Gratuites sur présentation du ticket
d'entrée.
Sur rdv, pour les groupes de
10 à 25 personnes
Tarif réduit + forfait conférencier,
46€ en semaine (mardi au vendredi)
ou 61€ le week-end
Tél. +33 (0)5 56 00 81 78

Le Salon

14:00 – 18:00 / 20:00 les mercredis
Fermé les lundis

La Bibliothèque

Du mardi au vendredi
14:00 – 18:00
Tél. +33 (0)5 56 00 81 59

Le Café Andrée Putman

11:00 – 18:00 / 20:00 les mercredis
Fermé les lundis et jours fériés
Tél. +33 (0)5 56 44 71 61

arc en rêve centre d'architecture

Tél. +33 (0)5 56 56 78 36
info@arcenreve.com

Partenaires exposition

Château Chasse-Spleen
20 minutes
Mouvement

Partenaires CAPC

Air France
20 minutes
Wit FM
Château Chasse-Spleen